

# MANUEL D'UTILISATION

# BATI DE CAROTTEUSE

## CBT181/60+



## DECLARATION DE CONFORMITE CE

**DIAM INDUSTRIES déclare que le bâti de carotteuse**

CBT181/60+

série No

année

remplit les conditions requises de la Directive

- 2006/42/CE

**DIAM INDUSTRIES  
Z.I. – High Tech  
1 rue Albert Calmette  
67610 LA WANTZENAU**

**Le Dirigeant,  
Jean-Michel CHRISTOPH**

**CE** Conformité

## SOMMAIRE

	PAGE
Avant-propos.....	4
Présentation du bâti .....	5
Consignes de sécurité .....	6 à 8
Informations générales .....	9
Caractéristiques techniques .....	9
Mise en fonction – utilisation .....	10 à 15
Entretien - maintenance et stockage .....	16
Normes et environnement .....	16
Garantie .....	17
Vue éclatée .....	18

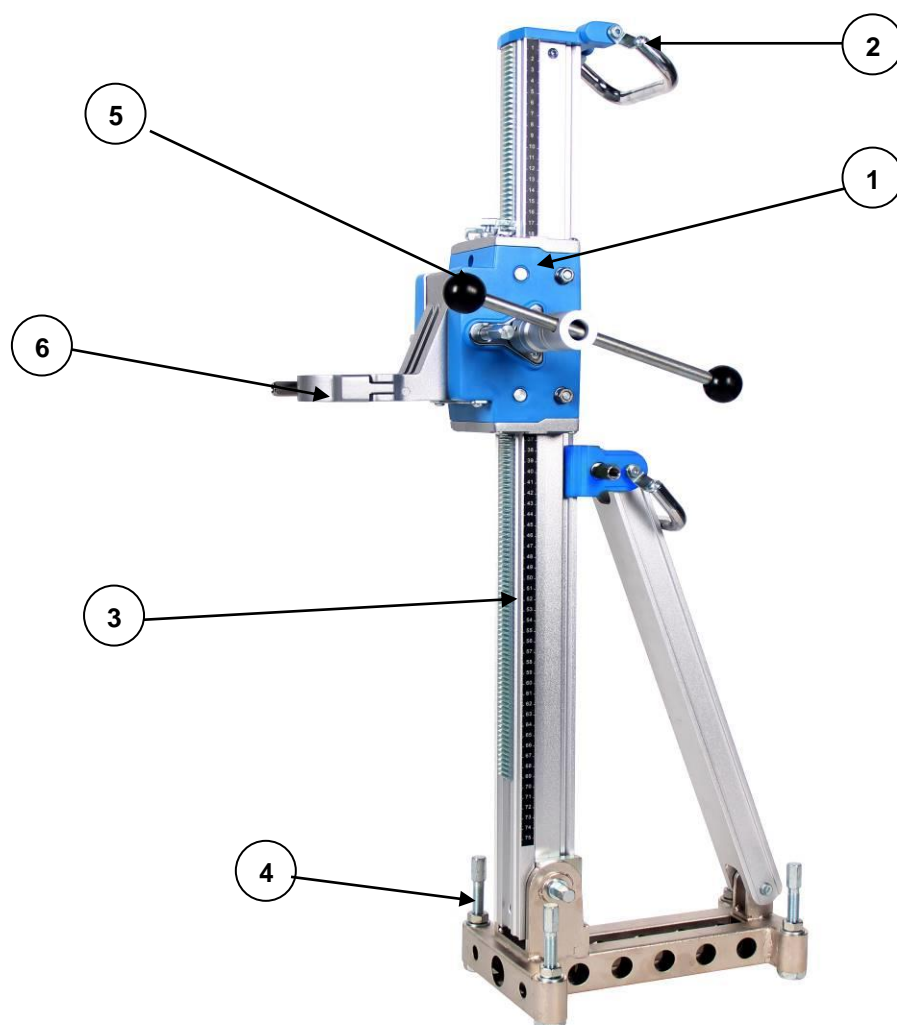
## AVANT-PROPOS

DIAM INDUSTRIES vous remercie de la confiance que vous lui avez accordée pour l'achat de cet accessoire de carottage et espère qu'il vous donnera entière satisfaction.

Les informations contenues dans ce manuel vous permettront :

- ☞ De vous familiariser avec le bâti.
- ☞ De connaître les caractéristiques techniques et les différentes utilisations.
- ☞ De prendre connaissance et de respecter les consignes de sécurité.
- ☞ D'effectuer un entretien régulier afin d'optimiser la longévité et l'efficacité de la machine.

## 1. PRESENTATION DU BATI



1. Chariot

2. Poignée de transport

3. Colonne

4. Vis de réglage de la stabilité

5. Manivelle

6. Support de carotteuse

## 2. CONSIGNES DE SECURITE

Indications importantes concernant la sécurité.

Les instructions et indications de danger importantes figurent au travers de symboles spécifiques sur la machine.



Mise en garde – symbole générique de danger



Mise en garde – niveau de tension électrique dangereux



Mise en garde – température superficielle élevée



Machine, couronne de perçage et support de perçage lourds – danger d'écrasement



Danger d'arrachement et de coupure

Lorsque vous utilisez ce matériel, le port de protections des yeux, de l'ouïe, des mains, ainsi qu'un habillement adapté sont indispensables.



Se munir de protections auditives



Se munir de lunettes de protection



Mettre un casque



Se munir de gants de protection



Se munir de chaussures de sécurité



Avant toute intervention sur la machine, couper l'alimentation électrique du réseau

**Ce manuel doit être à disposition de toute personne étant amenée à utiliser ce matériel sur le lieu de travail pour des conditions de sécurité optimales.**



**Travailler sans danger est uniquement possible après avoir lu entièrement la notice d'utilisation et en avoir suivi les instructions. Les instructions de sécurité se trouvant dans la notice doivent être scrupuleusement respectées.**



Soyez concentré lors de l'utilisation.  
Gardez votre lieu de travail propre et évitez les situations pouvant vous mettre en danger.



Prenez des mesures de protection préventives.



Ne jamais travailler jamais avec un cordon de branchement endommagé, surtout ne le manipulez pas, il faut impérativement débrancher la machine et procéder au remplacement du câble endommagé.



L'appareil ne doit pas être humide et ne pas être utilisé dans un environnement humide.

Avant d'utiliser le bâti avec une carotteuse, veillez à respecter les indications suivantes :

- Respectez les réglementations techniques obligatoires prévues par la loi en matière de prévention des accidents.
- Respectez l'âge minimum prévu par la loi pour travailler avec la machine (interdit aux mineurs, sauf apprentis à partir de 16 ans et sous surveillance d'une personne expérimentée).
- Ne travaillez jamais avec la machine sous l'influence de la fatigue ou de l'alcool
- L'opérateur est responsable des personnes qui se trouvent dans le champ de travail.
- Assurez-vous que les personnes autour de vous ne soient pas mises en danger par des particules volantes.
- Soyez certain de savoir arrêter la machine en cas d'urgence.
- La poignée doit toujours être propre, sèche et sans résidu d'huile ou de graisse.
- Avant chaque utilisation, contrôlez les câbles et les prises de courant. Seul un ouvrier spécialisé peut intervenir. Ne branchez la machine qu'avec l'interrupteur en position éteinte.
- N'utilisez pas la machine si une partie est endommagée (par exemple l'interrupteur, la prise).
- Vérifiez que la position de la vitesse utilisée de la machine soit conforme avec le Ø de la couronne.
- Les couronnes doivent être manipulées soigneusement et utilisées selon les indications du fabricant.
- Contrôlez les accessoires avant utilisation ne pas utiliser un produit endommagé, fissuré.
- Vérifiez que l'outil soit correctement et bien fixé avant utilisation, faites tourner la machine à vide pendant 30 secondes dans une position qui ne comporte pas de danger. Éteignez-la immédiatement si vous remarquez des vibrations ou un comportement anormal de la machine.

- Les appareils électriques doivent être contrôlés régulièrement par un ouvrier spécialisé.
- **Toute intervention sur la machine doit se faire avec le moteur éteint et la prise débranchée, même pour le changement d'outil !**
- Ne faites pas fonctionner la machine à l'intérieur d'un espace où se trouvent des combustibles, matières inflammables ou explosives.
- Ne travaillez jamais sur des matériaux contenant de l'amiante.
- Ne laissez pas la machine sans surveillance alors que le moteur tourne.
- N'utilisez pas le disjoncteur de sécurité comme interrupteur.
- Eteignez la machine à chaque interruption de carottage.
- Travaillez de sorte que la rallonge et le tuyau d'eau soit toujours à l'arrière de la machine.
- Vérifiez qu'aucun câble électrique, tuyau d'eau ou de gaz ne traverse la zone de perçage.
- Vérifiez toujours la partie arrière de la zone de perçage avant de traverser complètement.
- Débranchez la machine du secteur en position éteinte lorsqu'elle n'est pas utilisée et pour toutes manipulations sur la machine.
- Aucune modifications techniques sur la machine ne sont permises.



- **Portez lors de l'utilisation de cette machine : des protections auditives, des protections contre la poussière et des lunettes de protection.**
- **Attention l'outil continue de tourner lors de l'arrêt de la machine.**

\*\*\* DIAM INDUSTRIES se réserve tout droit de modifier les caractéristiques de ses produits sans avis préalable \*\*\*



### 3. INFORMATIONS GENERALES

Le bâti de carotteuse CBT181/60+ est prévu pour une utilisation professionnelle et est conçu pour des couronnes diamantées avec un porte outil à changement rapide.

Il ne doit être utilisé qu'après montage complet de tous les éléments.

Pour un carottage en hauteur, un système de collecte d'eau efficace est nécessaire.

Application : carottage à eau des murs de béton, béton armé, parpaings, briques, dalles, pour un usage intérieur ou extérieur.

**Nous vous recommandons l'utilisation des couronnes diamantées d'origine DIAM INDUSTRIES. Des couronnes voilées ou non adaptées au matériau peuvent conduire à la surcharge et à la détérioration de la machine.**

### 4. CARACTERISTIQUES TECHNIQUES

MODELE : CBT181/60+	
Dimensions :	60 x 62 x 850 mm
Hauteur de la colonne	850 mm
Course utile :	510 mm
Poids :	11,5 kg
Ø de carottage maxi :	202 mm
Inclinaison	0° à 45°
Frein de manette :	Oui
Blocage en position finale :	Oui
Fixation du moteur :	Collier Ø60mm
Fixation au sol :	A cheviller ou par dépression,

#### **Accessoires :**

Article	Référence
Kit de fixation	CB-35710
Cheville de fixation M12 Ø15	CB-35722
Anneau de récupération d'eau 100mm (sans joint)	83000066
Anneau de récupération d'eau 150mm (sans joint)	83000067
Joint PVC de récupération d'eau 150mm	83000068
Joint PVC de récupération d'eau 100mm	83000069

#### **Composition de l'ensemble :**

1 x bâti de carottage  
1x clé hexagonal  
1x manuel d'utilisation

### **Application :**

Le bâti CBT181/60+ a été conçu pour des carotteuses à couronne diamant se fixant par l'intermédiaire d'une platine de fixation.

**Le diamètre de carottage ne doit en aucun cas être supérieur à Ø202mm.**

Pour une application en hauteur, un système de collecte d'eau doit être utilisé.

En cas de mauvaise utilisation ou traitement, le fabricant n'assume pas la responsabilité.

## **5. MISE EN FONCTION - UTILISATION**



**Afin d'utiliser en toute sécurité votre bâti de carottage, vérifiez le bon serrage des vis après tout nouveau réglage.**

### **Montage de la manivelle**

La manivelle peut être utilisée :

Pour monter ou descendre le chariot:



Pour ajuster les vis de stabilité :

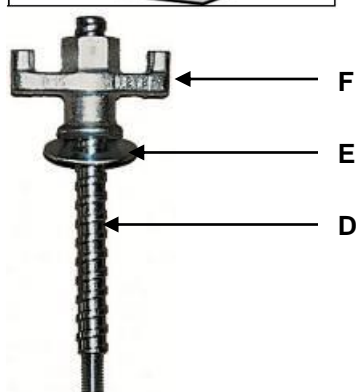
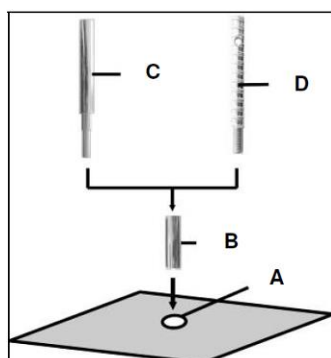


## Mise en place du bâti de carottage avec le kit de fixation

### Fixation au sol au moyen d'une cheville :



Pour fixer le bâti sur un mur de maçonnerie (matériaux creux) il est impératif d'utiliser des chevilles pour garantir la bonne tenue de l'ensemble.



- Tracez, sur la surface à percer, la position du perçage qui stabilisera le bâti.
- Effectuez un perçage Ø15 sur une profondeur de 50 mm (A) dans lequel vous introduirez la cheville M12 (B).
- Ecartez la cheville à l'aide de l'outil C.
- Vissez la tige filetée (D) dans la cheville.
- Positionnez le pied du bâti.
- Placez la rondelle (E) puis serrez l'écrou (F) avec une clé de 27.
- Avant et après serrage de l'écrou (F) il est nécessaire de régler les 4 vis de réglage de la stabilité(5).



**UN BATI MAL FIXE PEUT ENTRAINER DES BLESSURES GRAVES ET/OU LA DETERIORATION DE LA MACHINE LORS DU CAROTTAGE.**

## Fixation de la carotteuse



**Portez des gants de protection !**

**Attention : lors du montage de la machine, il existe un risque d'écrasement.**

Une fois que le support est à la position désirée, utiliser une cheville béton pour sécuriser l'ensemble de l'installation.



A l'aide du niveau à bulle du chariot, réglez les quatre boulons de mise à niveau pour obtenir un bon niveau. Positionner, puis serrer à fond le bouton et les contre-écrous sur les boulons de mise à niveau. L'ensemble du support doit être monté solidement. Les perçages verticaux et horizontaux s'ajustent de la même façon.



Ajustez l'angle du support de forage à une position appropriée en fonction du centre du trou de forage désiré. L'angle de perçage réglable va de 0° à 45°. Lorsque vous devez percer à 45°, utilisez la manivelle de 13 mm pour desserrer le boulon de serrage sur le dessus du support arrière, puis ajustez l'angle en fonction de l'étiquette de mesure d'angle sur le dos du support arrière. Une fois l'angle réglé, serrer le boulon de serrage à fond. Serrez le boulon de serrage sur le chariot pour vous assurer que la plaque ou le support de montage n'est pas desserré. Attention ! Ne pas trop serrer le boulon de serrage, sinon l'arrière de la colonne et le berceau seront déformés.



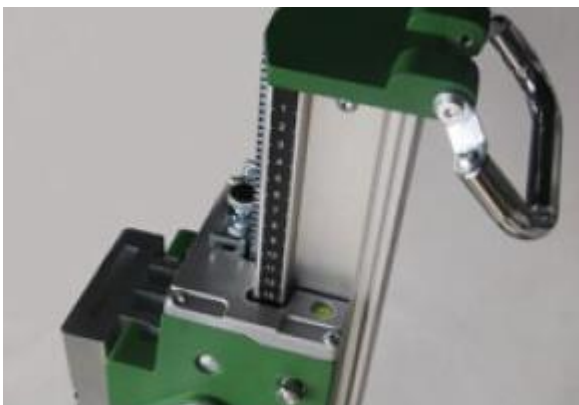
Vérifier si le guidage est desserré sur la colonne. En cas de desserrage, il faut régler les 4 tendeurs excentriques à l'intérieur du chariot. Pour le réglage, serrer l'écrou du tendeur à l'aide des clés 13 et 8. Testez maintenant le serrage du chariot en le faisant coulisser de haut en bas. Il ne doit pas y avoir de jeu, mais pas de contrainte tout au long de son parcours.



Le bâti CBT181/60+ étant utilisable avec des carotteuses portatives, il est équipé d'un collier Ø60mm qu'il faut impérativement utiliser



Avant de monter le moteur de perçage sur le support, régler d'abord le chariot sur une position haute pour faciliter le montage du moteur. Une fois le réglage terminé, verrouillez le chariot dans la position souhaitée à l'aide du verrouillage à levier sans outil.



## Préparation

Pour utiliser ce bâti de carottage en toute sécurité, vous devez observer les règles suivantes :

### **Environnement du lieu de travail :**

- Gardez votre lieu de travail propre.
- Vérifiez que le lieu de travail est suffisamment éclairé.
- Respectez les réglementations électriques en vigueur.
- Vérifiez que l'alimentation électrique n'est pas endommagée par l'outil.
- Assurez-vous de pouvoir atteindre sans problèmes tous les points de sécurité.
- Maintenez toutes personnes à distance pour éviter les accidents.
- Maintenez votre zone de travail sans encombrements (2 mètres).

## Perçage à eau

Si vous souhaitez refroidir la carotteuse à l'eau, il est recommandé d'utiliser un anneau de rétention d'eau.

Celui-ci peut être monté à l'aide d'une fixation à loquet sur les vis de la semelle du bâti. Il est principalement utilisé pour les travaux verticaux ou latéraux.

## Démontage de l'ensemble de perçage



**La couronne peut devenir très chaude au cours de l'utilisation. Vous pouvez vous brûler les mains ou encore vous couper aux segments. En conséquence, portez toujours, durant le changement d'outil, des gants de protection.**

**Débranchez toujours l'appareil avant de le manipuler.**

- Amenez le chariot avec la carotteuse vers la position.
- Enlevez la couronne diamantée.
- Enlevez le moteur de carottage.
- Dévissez l'écrou de serrage du bâti en maintenant le bâti en équilibre.
- Enlevez le bâti et dévissez la tige filetée.

## 6. ENTRETIEN – MAINTENANCE ET STOCKAGE

Les réparations ne doivent être faites que par un ouvrier qualifié.

### Nettoyage :

- A la fin de chaque période de travail, soufflez un jet d'air pour expulser les impuretés et assurez-vous que les différentes pièces restent toujours propres.
- Maintenez en permanence la colonne de perçage dans un bon état de propreté, en particulier la colonne comportant la denture ainsi que les éléments coulissants du chariot.
- Pour une utilisation optimale de la colonne de perçage, le chariot doit coulisser sans jeu.
- L'ensemble doit être lubrifié régulièrement pour un bon fonctionnement.

→ **N'utilisez que les pièces d'origine.**

### Stockage :

- Ne stockez jamais le bâti dans un endroit humide.

## 7. NORMES ET ENVIRONNEMENT

### **Norme antibruit et vibrations**

**Le niveau sonore sur le lieu de travail peut dépasser 85 dB (A), dans ce cas, il convient de prendre des mesures antibruit pour l'utilisateur.**



Portez des protections auditives

### **Protection de l'environnement**



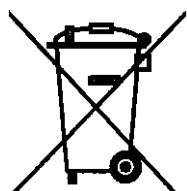
**Recyclage de matière première**

Pour éviter tout endommagement lors du transport, la machine doit être livrée dans un emballage solide.



L'emballage, ainsi que l'appareil et ses outils sont fabriqués avec des matériaux recyclables, ce qui permet de les traiter de manière écologique une fois arrivée en fin de vie. Les composants plastiques sont marqués, ce qui facilite leur tri par les usines de retraitement.

Seulement pour les pays de l'Union Européenne.



**Ne pas jeter la machine dans les ordures ménagères.**  
**Conformément à la directive européenne 2002/96/CE relative aux déchets d'équipements électriques ou électroniques (DEEE), et à sa transposition dans la législation nationale, les appareils électriques usagés doivent être collectés à part et être soumis à un recyclage respectueux de l'environnement.**

## 8. GARANTIE

La Société DIAM INDUSTRIES garantit la machine contre tout défaut de fabrication pendant douze mois à partir du moment où celle-ci sort d'usine. Nous considérons que la journée de travail de la machine est de 8 heures par jour.

La garantie ne couvre pas les pannes produites par une usure normale, un mauvais usage, une surcharge, une installation inadéquate ou un mauvais entretien de la machine.

La garantie prévoit la réparation et le remplacement des pièces, parties ou ensembles défectueux, qui seraient reconnus comme tels par notre personnel technique en usine.

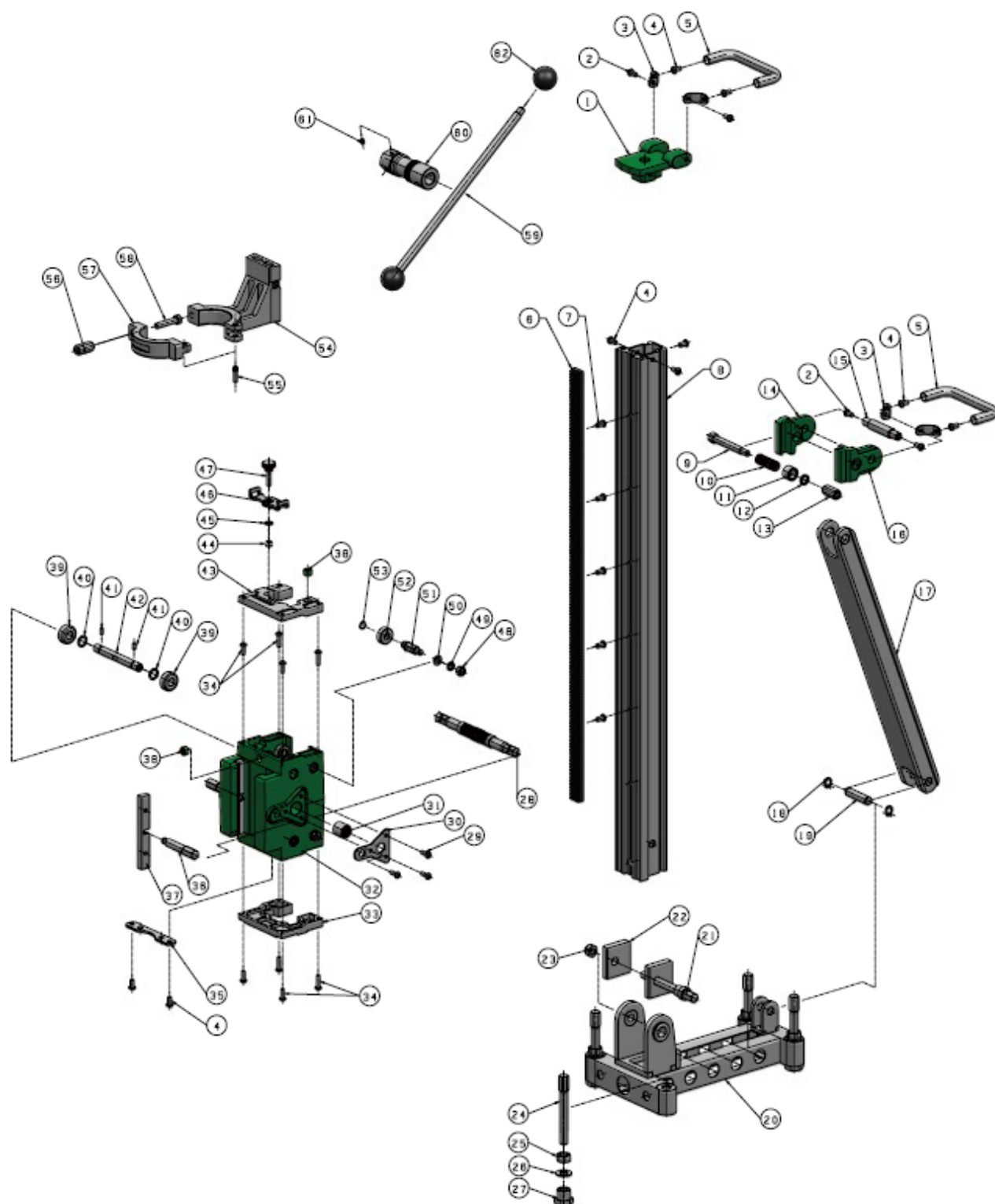
Ces éléments devront nous être retournés et seront ensuite réexpédiés avec les frais d'envoi à la charge du client.

La garantie cessera, si nous constatons que la machine a été mal utilisée ou si une intervention inadaptée a eu lieu sans l'autorisation écrite de la société DIAM INDUSTRIES. Elle cessera aussi dans le cas où les conditions de paiement établies n'auraient pas été respectées.

En ce qui concerne les matériaux qui ne sont pas fabriqués par la société DIAM INDUSTRIES (appareillages électriques, roulements, moteurs, ...), leur garantie dépendra des fournisseurs.

La société DIAM INDUSTRIES ne s'engage en aucun cas au paiement d'indemnisation de dommages et intérêts.

## 9. Vue éclatée



**DIAM INDUSTRIES**

1 rue Albert Calmette  
Z.I. High Tech  
67610 LA WANTZENAU

Tél : +33 (0)3 90 29 29 50

Fax : +33 (0)3 90 29 29 55

Mail : [info@diamindustries.com](mailto:info@diamindustries.com)

**[www.diamindustries.com](http://www.diamindustries.com)**